

Séjour dans les Emirats et au Sultanat d'Oman du 10 au 25 novembre 2012

Notre séjour a essentiellement été basé dans l'Emirat de Dubaï où nous avons pu être hébergés en famille dans la banlieue de Dubaï.

Nous avons pu traverser ou visiter quelques autres Emirats (Charjah, Ajman, Ras el Khaïmah, Fujairah)

Nous avons également séjourné quelques jours dans le Sultanat d'Oman où nous avons pu goûter au plaisir de dormir dans le désert et de voir la ponte et la naissance des tortues vertes marines sur la plage.

Dubaï

Dubaï s'est développée à un rythme incroyable. Le petit port de commerce d'hier est devenu une métropole abritant les gratte-ciel les plus hauts, les centres commerciaux les plus grands, les hôtels les plus luxueux et les projets les plus fous. La cité-état est aujourd'hui l'incarnation de la démesure, le lieu de tous les possibles.

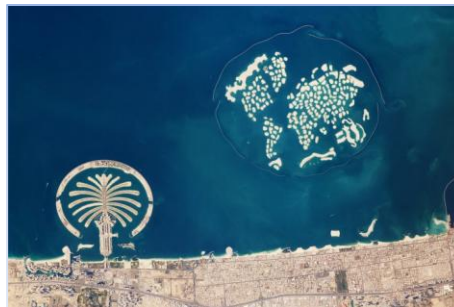
Et ce n'est pas fini : de nombreux chantiers sont en cours ou prévus, Exposition Universelle de 2020, ...

Quelques données :

- En 2007, le tiers des grues au monde se trouvaient à Dubaï
- Le seul hôtel « 7 étoiles » au monde (Burj Al Arab) se trouve à Dubaï
- La (encore) plus haute tour au monde (Burj Khalifa – 828m) se trouve à Dubaï
- L'un des plus importants aéroports au monde en terme de trafic se trouve à Dubaï avec la plus grande compagnie au monde (Emirates Airlines)
- Le plus grand centre commercial au monde (Mall Dubaï) et son parking intérieur (58000 véhicules) se trouvent à Dubaï
- La plus grande concentration de Ferrari, Maserati, Lamborghini et autres Rolls se trouve à Dubaï
- Les autoroutes urbaines font 2 x 6 voies
- La ville de Dubaï est construite sur le sable du désert
- ...

Quelques vues aériennes de Dubaï

Pour augmenter la surface constructible et pouvoir vendre à des étrangers, l'Emirat a entrepris de grands



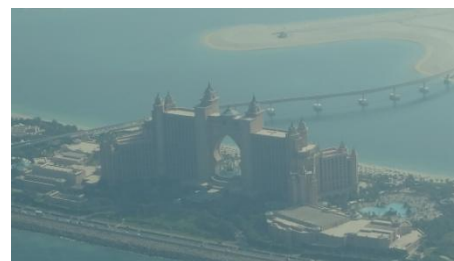
travaux sur le golfe : des palmes et des îles artificielles (ces surfaces ne sont pas considérées comme faisant partie de la terre

musulmane originelle, elles peuvent donc être commercialisées à des résidents non musulmans)

Les palmes : 2 construites, l'une commercialisée et



habitée (Palm Jumeirah), l'autre vide (Palm Jebel Ali). Une troisième palme (Palm Daira) serait en projet.



Le tronc central est bordé d'immeubles, les branches sont pour des propriétés individuelles

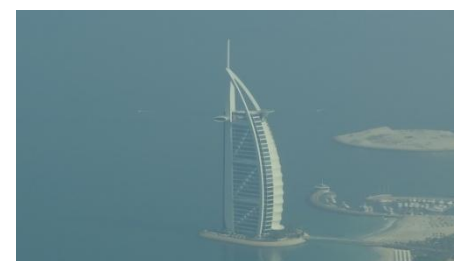
luxueuses, le pourtour se compose d'hôtels de luxe.

Le World : îles artificielles représentant une mappemonde, est actuellement vide sauf la villa témoin.



Au dessus de l'Australie

Au dessus de la ville



Burj Al Arab (hôtel 7 étoiles) dans la brume du matin



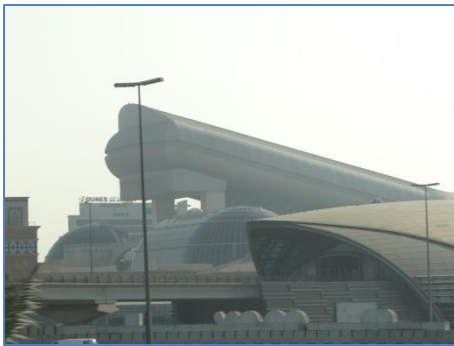
Burj Khalifa culmine à 828 m, entourée des gratte-ciel de 300 m



Burj Al Arab (hôtel 7*) en forme de voile.

Voyez à son sommet l'héliport ayant servi de court de tennis à un match Nadal/Federer

Dubaï au ras du sol



Ski Dubaï (piste de ski artificielle couverte) en bordure du centre commercial Mall of the Emirates



Vue sur la piste de ski depuis Mall of the Emirates



Hôtel Jumeirah (5*) en forme de voile



Les twin towers du World Trade Center de Dubaï



Burj Khalifa, la plus haute tour du monde à ce jour (828 m). Les autres gratte-ciel font quand même 300 m

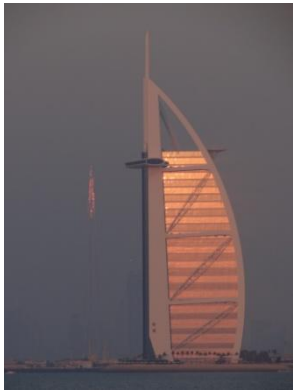


Hôtel Atlantis (5*), situé sur le pourtour de Palm Jumeirah



Il arrive, quand la brume est là, que son sommet ne soit plus visible depuis le sol, ou même, vue d'avion, que son sommet soit visible alors que sa base est noyée dans la brume

Un coucher de soleil sur le golfe



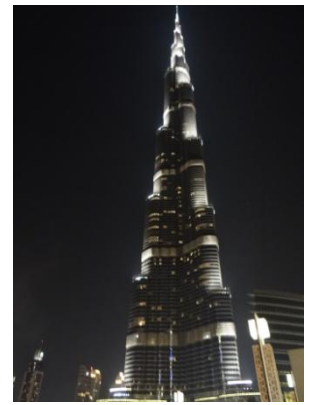
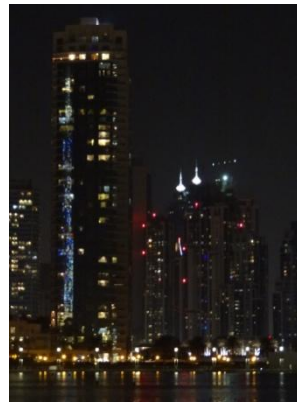
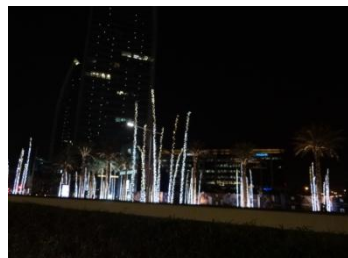
Coucher de soleil sur Burj Al Arab (300m de haut).

Apparait, à gauche, le sommet de Burj Khalifa (828 m) distante de plus 10 km



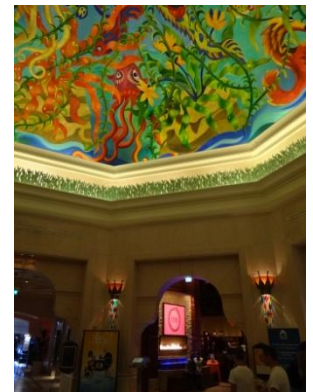
Il est 17h30, le soleil se couche sur le golfe persique

Dubai by night

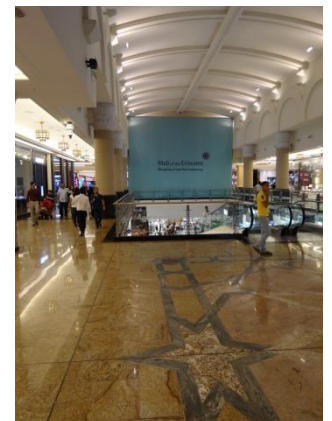


le croissant de lune est inversé par ces contrées

Dubai et les centres commerciaux (Mall)



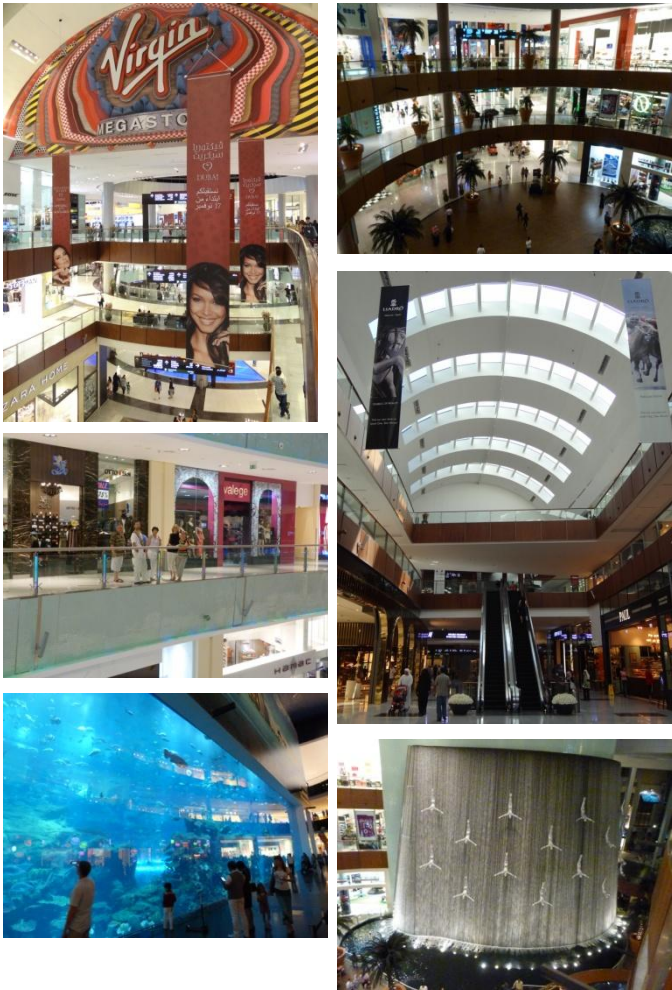
Dans Mall Atlantis



Dans Mall of the Emirates

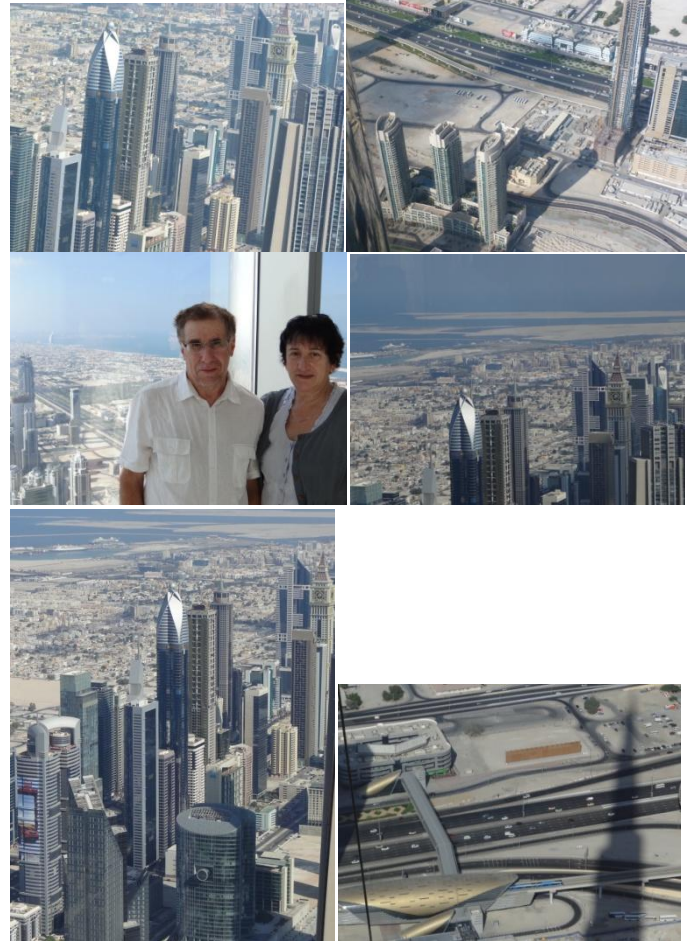


Dans Mall dubaï

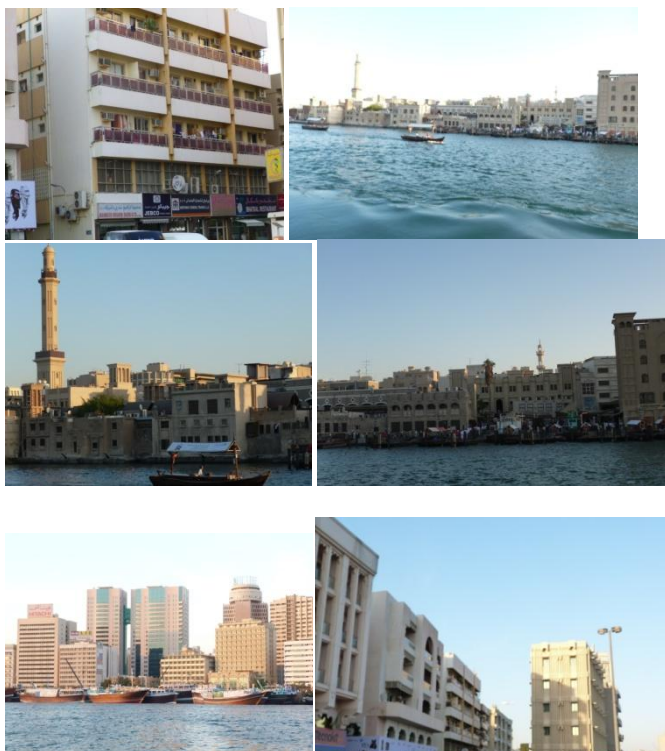


At the Top

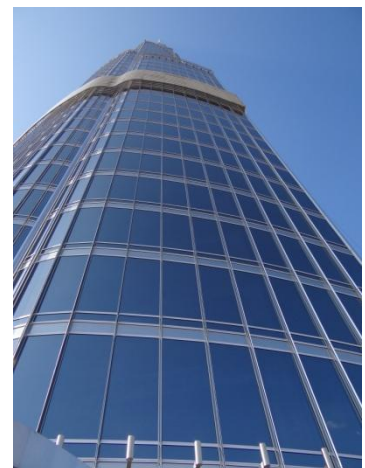
Une plateforme panoramique est accessible au 124^{ème} étage (526m) de Burj Khalifa (828m)



Le Dubaï plus traditionnel



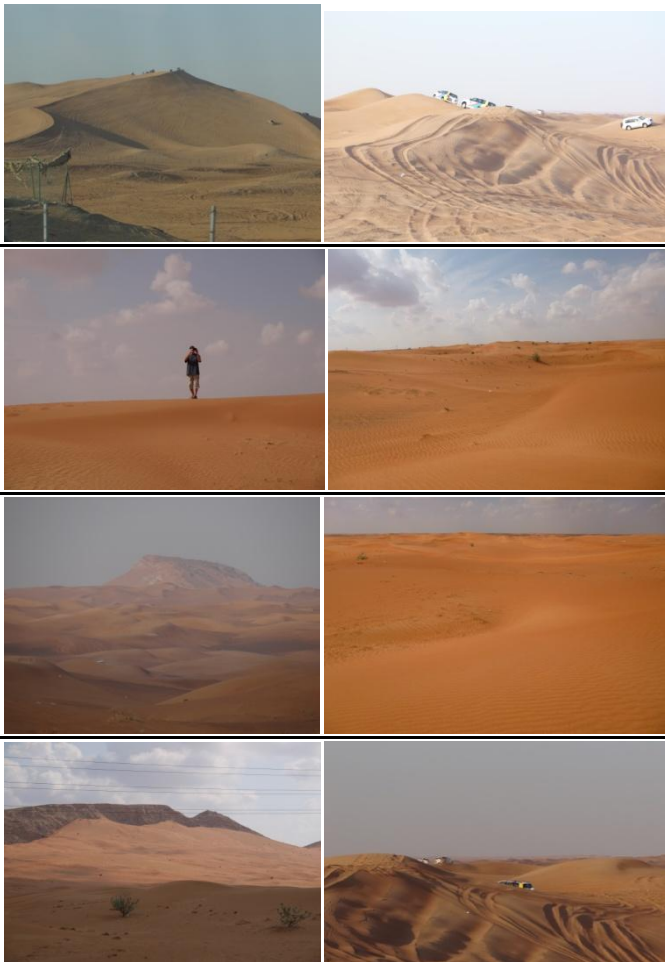
Il reste encore 302 m. au-dessus de nous



Dans les souks



Le désert de Dubaï



Dans les autres Emirats

Charjah



Fujairah



Le Sultanat d'Oman



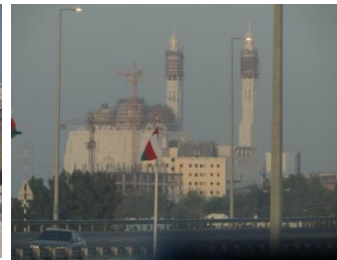
Arrivée à la frontière entre les Emirats et le Sultanat d'Oman



Le désert



La capitale Muscat



Le plus grand showroom du monde Toyota/Lexus

Le fort de Niswa





Coucher de soleil sur la dune

Notre suite dans Safari camp



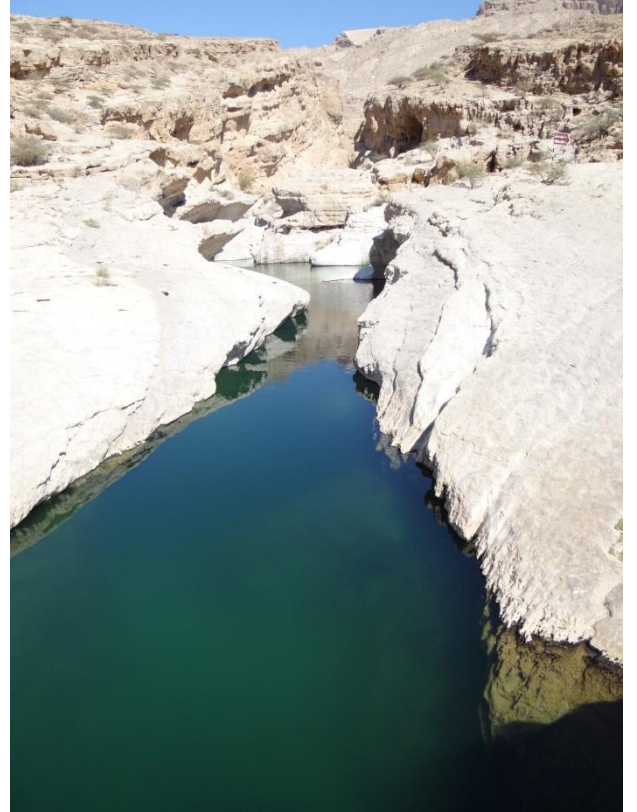
Les coins restauration et détente



Au retour du camp

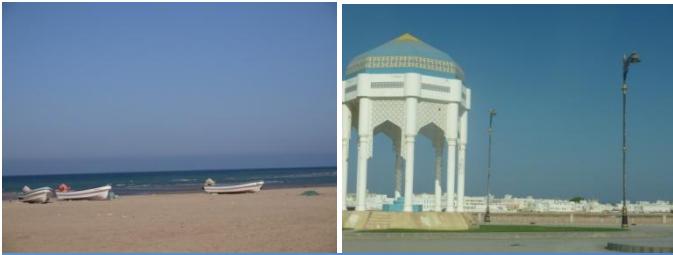


Wadi Beni saled



Sur au bord de l'Océan Indien





tortue refermait son trou et une troisième rejoignait la mer. Nous avons eu également l'agréable surprise de voir sortir du sable, sous nos pieds, une centaine de bébés tortues qui ont rejoint la mer.

Ci-dessous, quelques bébés tortues que notre guide avait, cruellement, substitués avant qu'ils ne rejoignent la mer avec leurs frères et soeurs



Dans un chantier de construction de bateaux en bois



La plage des tortues sur l'Océan Indien

Ainsi s'achève notre séjour en terre arabe.



La visite de la plage aux tortues se fait la nuit, sans lumière, sans flash, donc sans photos. Nous avons pu assister à la ponte d'une tortue verte (400 Kg), une autre